

# Join

Akıllı Priz



Kullanım Kılavuzu ve Garanti Belgesi

## **Kutu İçeriđi :**

1 Adet Join Akıllı Priz

1 Adet Kullanım Kılavuzu ve Garanti Belgesi

## **Teknik Özellikler :**

**Anma Gerilimi:** AC 220V, 50Hz

**Anma Akımı:** 16A

**Kablosuz İletişim Frekansı:** 2.4GHz

**Kablosuz İletişim Standardı:** IEEE 802.11 b/g/n

**Kablosuz Haberleşme Mesafesi:** 45m

**Çalışma Sıcaklığı:** 0°C - 40°C

**Çalışma Nemi:** 20% - 85%

**Depolama Sıcaklığı:** 0°C - 60°C

**Çalışma Nemi:** 20% - 85%

**Boyut:** 80,75mm x 57,45mm x 57,45mm

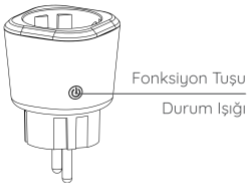
**Bu cihazın uygunluk beyanına (DoC)**

**[www.bilicra.com/doc](http://www.bilicra.com/doc) adresinden ulaşılabilir.**

## Başlangıç

### 1.1 Join İlk Bakış

**Join**'i prize takın. Bu işlem ıslak ve nemli el veya nesnelere ile yapılmamalıdır.



**Join** üzerindeki fonksiyon tuşunda kırmızı ışık yanıyor ise cihaz açık anlamına gelmektedir. Eğer ışık yanmıyorsa tuşa bir kez kısa basarak cihazı açın.

## 1.2 Uygulama İlk Bakış

**Bilicra Smart** uygulaması hem IOS hem de Android işletim sistemi için mevcuttur. App Store ve Google Play'de **Bilicra Smart** uygulamasını aratın ya da aşağıda ki QR kodu kameranız ile tarayın.



Download on the  
**App Store**



GET IT ON  
**Google Play**



KOLAY KURULUM  
**You Tube**

## 2 Uygulama Kayıt/Giriş

### 2.1 Kayıt Süreci

Bilicra Smart uygulamasını açın, “**Kaydol**” butonunu tıklayın, Geçerli bir e-posta adresi girin ve “**Kullanıcı Sözleşmesi**” ve “**Gizlilik Politikası**”nı okuyun ve kabul ediyorsanız onay kutucuğunu işaretleyin. Ardından “**Doğrulama Kodu Al**”a tıklayın.

Karşınıza gelen parola ekranına en az bir büyük harf, bir küçük harf ve rakamlardan oluşan 6-20 karakterli parolanızı oluşturun. “**Tamam**” butonuna tıklayın.

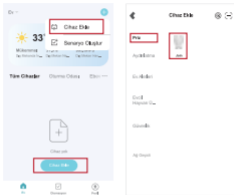
**Not : Join** 2.4GHz Wi-Fi bağlantısını destekler.(5GHz bağlantıyı desteklemez) Bağlanmadan önce Wi-Fi ayarlarınızı buna göre düzenleyin. Ağ kullanılabılır durumda tutun. Bağlanmadan önce modeminizin, mobil cihazın ve **Join Akıllı Priz**'in olabildiğince yakın durumda olduğundan emin olun.

### 2.2 Aile Oluşturma

**Bilicra Smart** uygulamasını açın, “**Profil**” > “**Aile Yönetimi**” kategorisine tıklayın, “**Aile ekle**” simgesine tıklayın aile adını ve ilgili bilgileri girin, cihazın kullanılacağı odayı seçin. “**Başka bir oda ekle**” seçeneği ile kendinize özel alanlar yaratabilirsiniz.

## 2.3 Cihaz Ekleme

“Cihaz ekle” veya “+” ikonuna tıklayın, “Priz” kategorisini seçin ardından cihazı eklemek için “Join” seçeneğine tıklayın.



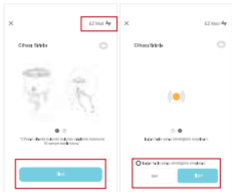
İnternet ağ adı ve Parolasını girin ve ileri butonuna tıklayın veya “” simgesine tıklayıp listeden ađınızı seçin.

### UYARI

- 1- **Join**’ in prize takılı ve çalışır olduğundan emin olun.
- 2- **Join** sadece 2.4GHz Wi-Fi bağlantısını destekler.

## 2.4 EZ Mod ile Join Ekleme

Karşınıza gelen ekranda kurulum modunun “EZ Mod” olduğunu kontrol edin. Ardından gelen ekranda “Işığın Hızla Yanıp Söndüğünü Onaylayın” kutucuğunu işaretleyin ve “İleri” butonuna tıklayın.



**Not:** Join' in ışığı hızla yanıp sönmüyorsa **Adım 2.7-a'**da bulunan cihaz sıfırlama adımını izleyebilirsiniz.

## 2.5 AP Mod ile Join Ekleme

Karşınıza gelen ekranda kurulum modunun “AP Mod” olduğunu kontrol edin. Ardından gelen ekranda “Işığın Yavaş Yanıp Söndüğünü Onaylayın” kutucuğunu işaretleyin ve “İleri” butonuna tıklayın. İkinci wi-fi bağlantı ekranında “Bağlan’a gidin” butonuna tıklayın ve kablosuz ağ menüsünde “SmartLife-XXXX” bağlantısını seçin ve **Bilicra Smart** uygulama ekranına dönerek kurulumu tamamlayın.

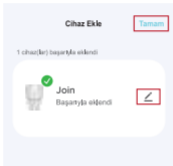


**Not:** Join' in ışığı hızla yanıp sönmüyorsa **Adım 2.7-b**'de bulunan cihaz sıfırlama adımını izleyebilirsiniz.



## 2.6 Cihaz Eklendi

"Join" yazısının yanında bulunan "↙" ikonuna tıklayarak cihaz adını değiştirebilir ve eklemek istediğiniz oda seçimini yapabilirsiniz. Cihazı ekleme işlemini "**Tamam**" butonuna tıklayarak sonlandırabilirsiniz.



## 2.7 Cihaz Sıfırlama

### a- EZ Mod

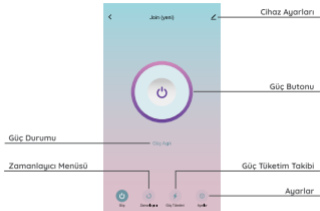
**Join**' in üzerinde bulunan fonksiyon tuşuna basılı tutun (cihazın açık/kapalı konumda olması farketmez) ve fonksiyon tuşunun üzerindeki ışık sönüdüğüde tuşu bırakın. Sonrasında fonksiyon tuşunun üzerindeki ışık hızlı yanıp sönmeye başlayacak ve ez mod kurulum için hazır hale gelecektir.

## **b- AP Mode**

**Join'** in üzerinde bulunan fonksiyon tuşuna basılı tutun (cihazın açık/kapalı konumda olması farketmez) ve fonksiyon tuşunun üzerindeki ışık söndüğünde tuşu bırakın. Sonrasında fonksiyon tuşunun üzerindeki ışık hızlı yanıp sönmeye başlayacaktır. Tekrar cihazın üzerinde bulunan fonksiyon tuşuna basılı tutun ve fonksiyon tuşunun üzerindeki ışık söndüğünde tuşu bırakın. Sonrasında fonksiyon tuşunun üzerindeki ışık yavaş yanıp sönmeye başlayacak ve ap mod kurulum için hazır hale gelecektir.

**NOT:** Ayarlar bölümünde cihaz durumu daha önce ayarlanmadıysa standart **“Kapalı”** konumda gelmektedir. Bu sebeple Join açık veya reset modundayken prizden çıkarılıp tekrar geri takılırsa kapalı konumda başlamaktadır. Fonksiyon tuşundan veya **Bilicra Smart** uygulamasından açık konuma getirilmesi gerekmektedir. **Join** reset modundayken prizden çıkarıldığında cihaz durumu **“Açık”** veya **“Son Durumu Hatırla”** olarak seçili ise tekrar prize takıldığında reset modundan devam etmektedir.

### 3 Uygulama Cihaz Arayüzü



#### a- Aç/Kapat Butonu

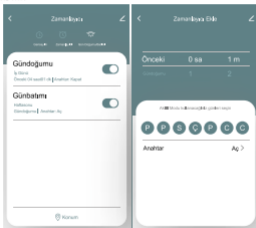
Ana sayfada bulunan "Güç Butonuna" tıklayarak 'Join' in açma/kapatma işlemlerini yapabilirsiniz.

#### b- Zamanlayıcı Menüü

##### 1- Gündoğumu - Günbatımı

a- Gündoğumu ve Günbatımı yazılarının üzerine basıldığında gün, saat/dakika, işlem seçeneklerinin seçildiği ekran açılmaktadır.

- b- Aç/Kapat göstergesi, ayar yapılmadan önce kullanılamaz. Ayar yapıldıktan sonra aç/kapat yapılabilir.
- c- **Bilicra Smart** uygulaması üzerinden oluşturmuş olduğunuz “**Ev**” konum bilgisi ile gündeğümü/batımı başladığı an veya  $\pm 5$  saate göre otomatik aç/kapat yaptırılabilir.



## 2- Zamanlayıcı

Gün, saat ve dakika bilgileri seçilerek birden fazla haftalık program ayarlanabilir.

### 3- Geri Sayım

Maksimum 23 Saat 59 dakika geri sayım başlatılabilir. Geri sayım bittikten sonra cihaz açıksa kapalı, kaplıysa açık konuma gelmektedir. Farklı bir sayfaya geçmek veya uygulamayı kapatmak “**Geri Sayımı**” sonlandırmaz, geri sayım işlemi arka planda çalışmaya devam etmektedir.

**Not:** Eklenen zamanlayıcılar sola doğru sürüklenerek silinebilir.

### c- Güç Tüketimi Takibi

Anlık olarak tüketilen **Akım (mA)**, **P=Güç (W)**, **Voltaj (V)** ve Toplam harcanan enerji miktarını **KWh** olarak takip edebilirsiniz. Ayrıca geçmişe ait elektrik tüketim miktarlarını **KWh** cinsinden ayların üzerine tıklayarak görebilirsiniz.

### d- Ayarlar

1- **Anahtar Geçmiş**i ile Açık/Kapalı geçmişinin takibi yapılabilir.

2- **Anahtar Durumu** ile cihazın prize ilk takıldığında “**Açık**” - “**Kapalı**” - “**Son durumu Hatırla**” ile hangi mod da başlayacağı seçilebilmektedir.

### 4.1 Google Asistan

**Bilicra Smart** uygulamasını **Google Home** uygulaması ile eşleştirerek **Sesli Kontrol**'ü aktifleştirebilirsiniz

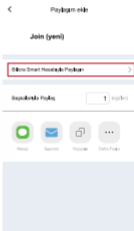
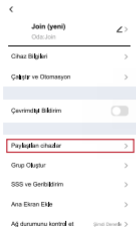
**Örneğin;** “**Kahve Prizi**” isimli cihazı aç/kapat işlemi için sesli komut olarak “**Hey Google, Kahve Prizi cihazını aç/kapat**” sesli komutu ile cihazı kontrol edebilirsiniz.

**NOT:** Eğer cihazın ismi genel bir isim ise (TV vb.) **Google Asistan** internet üzerinde arama yapacak ve cihazı çalıştırmayacaktır. Sadece aç/kapat olarak kullanılmaktadır.

## 5 Uygulama Cihaz Paylaşımı

Cihaz paylaşımı yapılmak istenen kişi aile üyesi olarak ya da yönetici olarak yetkilendirilerek cihaz kullanımına izin verilmelidir.

### Cihaz Ayarları > Paylaşılan Cihazlar > Bilicra Smart Hesabıyla Paylaşın





**Join**'i normal evsel atıklarla birlikte atmayın! Elektronik ekipman, Atık Elektrikli ve Elektronik Ekipman Direktifine uygun olarak atık elektronik ekipman için yerel toplama noktalarına götürülmelidir.



**Join** oyuncak değildir, çocukların onunla oynamasına izin vermeyin. Ambalaj malzemesini ortalıkta bırakmayın. Plastik film/torbalar, polistiren parçaları vb. bir çocuğun elinde tehlikeli olabilir.

**AEEE Yönetmeliğine uygundur.**



## Uyarı ve İkaz

- Cihaz çalışma sıcaklığına uygun ortamlarda çalıştırılmalıdır.
- Cihaz titreşim veya diğer ısı yayma yöntemleri, soğuk ve mekanik yüklerin etkilerinden korunmalıdır.
- Cihazınıza yetkisiz kişilerin bakım, onarım, servis, modifikasyon vb. işlem yapması durumunda cihazınız zarar görebilir ve üretici/ithalatçı/satıcı garantisi geçersiz kalır.
- Cihaza izinsiz değişiklik yapılması, sökülmesi ya da onarılması arıza ve tehlike meydana getirebilir.
- Cihaz sadece teknik özelliklerine ve tasarım amaçlarına uygun koşullarda kullanılmalıdır.
- Cihazın üzerine oturmayınız, çıkmayınız ve sallamayınız. Aksi takdirde cihaz arızalanabilir.
- Cihaz ile birlikte gelen tüm ekipman ve ambalaj öğeleri oyuncak değildir.
- Cihaz çocuklar veya tecrübe ve bilgi eksikliği olan kişiler tarafından kullanılmamalıdır.
- Yanlış yapılan uygulamalar (kurulum, montaj, ayarlama, değiştirme, servis ve bakım vb.) olumsuz sonuçlar ortaya çıkabilir. Yardım için bu kılavuzu dikkatlice okuyun ve ek bilgi için **Bilicra Çözüm Merkezine** danışın.

-Dođal ve engel olunamayacak sebeplerden dolayı (deprem vb.) oluřan herhangi bir hasar garanti kapsamı dıřındadır.

-**Join** uzun süre kullanılmıyacaksa **Bilicra Smart** uygulamasından veya üzerindeki fonksiyon tuřundan kapalı konuma getirilmelidir. Cihaz kapalı konuma getirildikten sonra prizden çıkarılarak saklama kořullarına uygun olarak muhafaza edilmelidir.

-Cihazın kullanım alanı dıřında meydana gelen her türlü hasar ve kaza durumları üretici/ ithalatçı/ satıcı sorumluluđunun dıřında kalmaktadır.

-Cihazın dıř hasarlara karřı korunduđundan emin olun (Örnek; evcil hayvan, vb.).

- Cihaz sıvı temasına korumalı yapıda deđildir. Bu durumdan oluřacak hasarlar garanti kapsamı dıřındadır.

-Cihazın yanlış kullanımı tehlike arz etmektedir. Bu kılavuzda belirtilen talimatlara uyulmaması durumunda, üretici/ ithalatçı/ satıcının herhangi bir sorumluluđu bulunmamaktadır. Garanti kapsamı dıřında kalmaktadır.

-Cihazı su buharı oluřturacak ve hava almayacak řekilde kapalı muhafaza etmeyiniz veya alıřtırmayınız. Aksi takdirde oluřan arızalar/hasarlar garanti kapsamı dıřındadır.

-Cihaza temas eden herhangi bir gere olmadıđından emin olunuz (Örnek: üstünü örtmeyiniz, kađıt sıkıřtırmayınız vb.)

- Cihaza ıslak elle dokunmayınız, ierisine kalem, iğne vb. gereer sokmayınız.
- Tehlike anında **Join'**e doėrudan mdahalede bulunmayınız. ncelikle ana enerji kaynaėından (sigorta vb.) elektrik kesilmeli ve ynetmelikler erevesinde uygun teknikle mdahale edilmelidir.

## Garanti Şartları

1-Garanti süresi, malın teslim tarihinden itibaren başlar ve 2 yıldır.

2- Malın bütün parçaları dahil olmak üzere tamamı garanti kapsamındadır.

3- Malın ayıplı olduğunun anlaşılması durumunda tüketici, 6502 sayılı Tüketici Korunması Hakkında Kanununun 11. maddesinde yer alan;

a- Sözleşmeden dönme,

b- Satış bedelinden indirim isteme

c- Satılanın ayıpsız bir misli ile değiştirilmesini isteme haklarından birini kullanabilir.

4- Tüketicinin bu haklardan ücretsiz onarım hakkını seçmesi durumunda satıcı; işçilik masrafı, değiştirilen parça bedeli ya da başka herhangi bir ad altında hiçbir ücret talep etmeksizin malın onarımını yapmak veya yaptırmakla yükümlüdür.

5-Tüketicinin, ücretsiz onarım hakkını kullanması halinde malın;

\*Garanti süresi içinde tekrar arızalanmaması,

\*Tamiri için gereken azami sürenin aşılmaması,

\*Tamirin mümkün olmadığının, yetkili servis istasyonu, satıcı, üretici veya ithalatçı tarafından bir raporla belirtilmesi durumlarında;

tüketici malın bedel iadesini ayıp oranında bedel indirimini veya imkan varsa malın ayıpsız misli ile değiştirildiği takdirde yeni ürünün garanti süresi ilk satın alınan ürünün garanti süresinin başladığı tarihten devam edecektir.

Tüketici ürünün değiştirilmesini talep ettiğinde satıcı veya üretici ilgili ürünü 30 gün içerisinde değiştirmekle yükümlüdür. Satıcı tüketicinin talebini reddedemez. Bu talebin yerine getirilmesi durumunda satıcı, üretici ve ithalatçı müteselsilen sorumludur.

6-Malin tamir süresi 20 iş gününü geçemez. Bu süre, garanti süresi içinde mala ilişkin arızanın yetkili servis istasyonuna veya satıcıya bildirim tarihinde, garanti süresi dışında ise malın yetkili servis istasyonuna teslim tarihinden itibaren başlar. Malın arızasının 10 iş günü içinde giderilmemesi halinde, üretici veya ithalatçı malın tamirini

tamamlayıncaya kadar, benzer özelliklere sahip başka bir malı tüketicinin kullanımına tahsis etmek zorundadır. Malın garanti süresi içinde arızalanması durumunda, tamirde geçen süre garanti süresine eklenir.

7- **Bilicra Join**'in sıvı ile temasından kaçının, sıvı teması nedeniyle oluşan arızalar, garanti kapsamı dışındadır.

8- Malın kullanma kılavuzunda yer alan hususlara aykırı kullanılmasından kaynaklanan arızalar garanti kapsamı dışındadır.

9- Tüketici, garantiden doğan haklarının kullanılması ile

ilgili olarak ıkabilecek uyuşmazlıklarda yerleşim yerinin bulunduğu veya tüketicinin işleminin yapıldığı yerdeki Tüketiciler Hakem Heyeti'ne veya Tüketiciler Mahkemesi'ne başvurabilir.

10-Satıcı tarafından bu garanti belgesinin verilmemesi durumunda, tüketiciler Gümrük ve Ticaret Bakanlığı Tüketicilerin Korunması ve Piyasa Gözetim Genel Müdürlüğü'ne başvurabilir.

## Garanti kapsamı dışında kalan durumlar

-Cihazın sıvıya daldırması ve sıvı teması ile kullanıcı hatası sonucu oluşan fiziksel hasarlar ve arızalar (düşürme, çarpma sonucu oluşan kırıklar, manyetik bir alana maruz bırakılma, vb.)

-Ürünün yetkili teknik servisi dışında açılması garanti kapsamı dışındadır.

-Aşınmaya tabi olan veya niteliği gereği sarf malzemesi olarak nitelendirilen veya camdan yapılmış ürünleri ve/veya ürün parçalarını kapsamaz.

-Hatalı kullanım, eksik bakım (örn. Parçaların toz nedeniyle bloke olması) veya Bilicra tarafından yetkilendirilmemiş kişilerce yapılmış tamir veya değişiklikler nedeniyle ortaya çıkabilecek hasarlardan oluşan arızalar için garanti geçerli değildir.

-**Bilicra Join'** in uygun görülen teknik özellikleri dışında (anma gerilimi ve anma akımının maksimum (220V/16A) değerlerden yüksek olan cihazlarda kullanılması vb.) kullanımından doğacak hasarlar ve kazalar üretici /ithalatçı/satıcı sorumluluklarının dışında kalır.



**RoHS**



## Garanti Belgesi

**Marka:** Bilicra

**Model:** BSJX2

**Üretici:** Invgarden Bilişim Teknolojileri Arge Yen.  
Enj. Elk. San. Ve Tic. Ltd. Şti.

**Üretici Adresi :** AOSB 10040 Sk. No:5 Çiğli-İZMİR

**Teknik Servis:** AOSB 10040 Sk. No:5 Çiğli-İZMİR

**E-mail:** destek@bilicra.com

[www.bilicra.com](http://www.bilicra.com)

**Bilicra Çözüm Merkezi**

**0850 303 96 73**

Satıcı Firmanın

Ünvanı : .....

Adresi : .....

Telefonu : .....

Faks : .....

E-Posta : .....

Fatura Tarihi ve Sayısı : .....

Teslim Tarihi ve Yeri : .....

Yetkilinin İmzası : .....

Firmanın Kaşesi : .....